

# Deforestación al 2017 para las comunidades nativas de la cuenca media del río Aguaytía – región Ucayali

La deforestación en las comunidades nativas de la cuenca media del río Aguaytía; presenta cifras inestables, siendo Mariscal Cáceres la comunidad que presenta mayor pérdida de bosque y Yamino la que presenta un mejor estado de conservación.

Comunidad Nativa	Área SIG (ha)	Pérdida de Bosque (ha)						Pérdida total según área SIG	
		1995-00	2000-05	2005-10	2010-15	2015-17	2015-19*		
Yamino	29,410	252	198	257	245	111	222	962	3%
Mariscal Cáceres	25,755	1,466	309	452	626	371	742	3,224	13%
Santa Rosa (Shipibo - Conibo)	20,496	738	248	140	122	115	230	1,363	7%
<b>Total</b>	<b>75,661</b>	<b>2,357</b>	<b>754</b>	<b>849</b>	<b>992</b>	<b>598</b>	<b>1,195</b>	<b>5,549</b>	<b>7%</b>

\*El periodo 2015 - 2019 es proyectado con datos obtenidos para el periodo 2015-2017

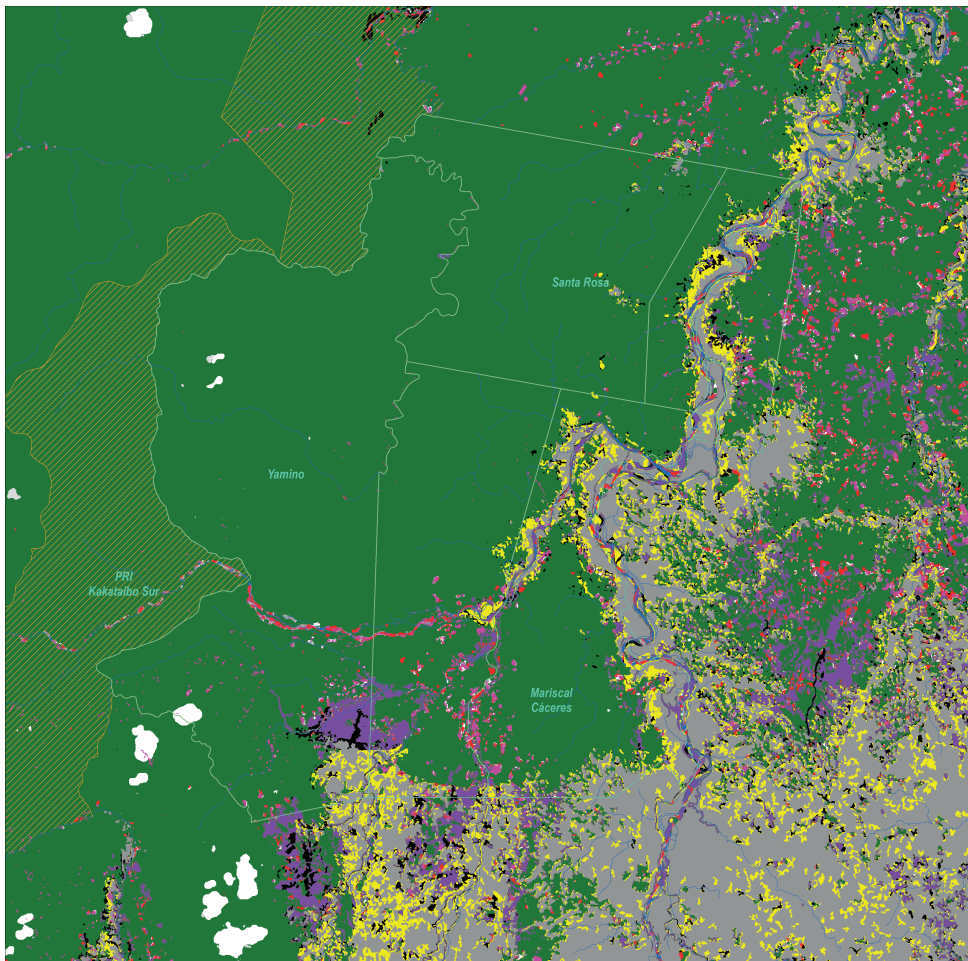
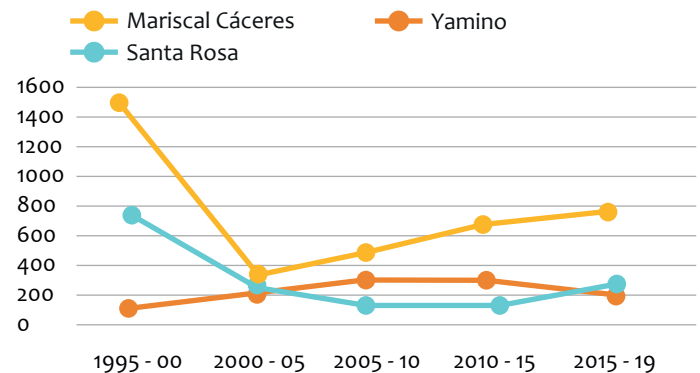
## Comunidades analizadas

Son 3 las comunidades analizadas: Yamino, Mariscal Cáceres y Santa Rosa, las tres ubicadas en la cuenca del río Aguaytía, y con acceso por vía terrestre y fluvial.

## Presiones

Las principales presiones a los bosques de la zona son: la demanda de tierras para agricultura, y demanda de bosques para extracción selectiva de madera. Estas amenazas se localizan principalmente en los linderos de las comunidades.

## Deforestación en las comunidades nativas Kakataibo: Yamino, Mariscal Cáceres y Santa Rosa (1995 - 2019\*)



## Caso destacable

La comunidad nativa de Yamino es la que presenta menor grado de deforestación, dado que además de ser la que se ha asentado más recientemente en la zona (2007), presenta un alto grado de organización que le ha permitido enfrentar presiones y amenazas. Esta condición la diferencia de sus comunidades vecinas.

## Leyenda

- ▲ Centro Poblado Indígena
- Ríos
- Comunidades Nativas
- Kakataibo Zona Central
- ▨ Propuesta Reserva Indígena
- Deforestación 1995\_2000
- Deforestación 2000\_2005
- Deforestación 2005\_2010
- Deforestación 2010\_2015
- Deforestación 2015\_2017
- Sin Cobertura Boscosa al 1995

## Deforestación al 2017 para las comunidades Nativas Yamino, Mariscal Cáceres y Santa Rosa, en la provincia de Padre Abad, región Ucayali

por Sandra Ríos y Miguel Macedo

El presente análisis de deforestación se centra en las comunidades nativas Yamino, Mariscal Cáceres y Santa Rosa, que son accesibles desde la ciudad de Aguaytía por vía terrestre y fluvial (río Aguaytía). Las dos primeras pertenecen al pueblo indígena Kakataibo, en tanto que Santa Rosa corresponde al pueblo indígena Shipibo, pero es también representada por la federación nativa kakataibo FENACOKA.

Las tres comunidades están tituladas y tienen buen acceso al mercado gracias a su cercanía a la carretera Federico Basadre, transitable en cualquier época del año. Las principales presiones que pesan sobre ellas son la demanda de tierra para cultivos (papaya, piña, palma aceitera) y, en menor grado, cultivos ilegales.

Debido a su ubicación, muy próxima a la ciudad de Aguaytía y a la carretera Federico Basadre, la dinámica económica de estas comunidades tiene mayor articulación con el mercado que otras comunidades kakataibo, como San Alejandro y Sungaroyacu. Otro rasgo distintivo es que el dialecto kakataibo que se habla en la zona contiene elementos de la lengua shipibo.

El análisis de los resultados por comunidad nativa elaborado para el periodo 1995–2017 revela que si bien la tendencia de la deforestación para las tres comunidades es inestable, las cifras más alarmantes se observan en la comunidad Mariscal Cáceres, la cual en los 22 años analizados perdió 1.3 veces más bosque que Santa Rosa y Yamino juntas. La mayor pérdida de bosques de dicha comunidad corresponde al período 1995 – 2000 (Ver Tabla N° 01). Esto se debe a que en los últimos años esta comunidad ha celebrado contratos desventajosos de extracción forestal con empresas que no han trabajado de manera apropiada. Asimismo, ha enfrentado graves problemas de desorganización, disputas entre autoridades y conflictos internos, que han conducido a la mencionada pérdida de bosque y han acarreado dificultades en la gobernanza de su territorio.

Por su parte, la comunidad de Yamino tiene un buen nivel de organización y ha logrado hacer frente exitosamente a varias amenazas. Asimismo, trabaja de manera planificada para mejorar su calidad de vida. La comunidad se asentó en su territorio comunal recién en el año 2007, ya que anteriormente sus pobladores vivían en el anexo Nueva Esperanza de la Comunidad Nativa Mariscal Cáceres. Inicialmente, a falta de otras alternativas económicas, los comuneros alquilaron sus tierras a sus vecinos para el cultivo de papaya y palma aceitera; lo que se constituyó en una seria presión a sus territorios. Sin embargo, tales presiones han disminuido significativamente en los últimos años.

De otro lado, Santa Rosa de Aguaytía es una comunidad shipibo-conibo que en su interior tiene un centro poblado menor que alberga a numerosa población migrante, comercios, restaurantes y hoteles. Su autoridad principal, un alcalde delegado, coordina a varios líderes barriales. El producto que más comercializa la comunidad es el plátano.

En cuanto a la demografía, según información del SICNA al 2002, corroborada por el Estudio Previo de Reconocimiento de las Propuestas de Reservas Indígenas Kakataibo desarrollado por el IBC en 2015, dos de las comunidades están densamente pobladas. Mariscal Cáceres registró 2,850 habitantes y Santa Rosa, 919 pobladores. Dichas cifras las sitúan como las comunidades más pobladas de todo el territorio kakataibo. Por su parte, Yamino registraba 172 pobladores en 2009, siendo la comunidad kakataibo con menos población.

Santa Rosa y Mariscal Cáceres fueron inscritas en 1974 y tituladas en 1976, aunque su existencia data de años anteriores. En cuanto a Yamino, es la comunidad de menor antigüedad, reconocida en 1994 y titulada en 1997.

Los datos referentes a la geografía y el saneamiento legal son claves para entender algunos factores que pueden estar influyendo en la pérdida de bosque en estas comunidades, más allá de las presiones y amenazas, consideradas factores externos.

De las tres comunidades que forman parte de este estudio, Yamino presenta la menor pérdida de bosque, registrando las cifras más altas entre los años 2005 y 2015. Esto se debería a que la comunidad instaló su centro poblado principal dentro del área demarcada de su comunidad recién en el año 2007, ya que previamente sus habitantes vivían en el territorio de la comunidad nativa Mariscal Cáceres.

**Tabla N° 01**  
**Deforestación en Comunidades Nativas Kakataibo Zona de Aguaytía**

Comunidad Nativa	Área SIG (ha)	Pérdida de Bosque (ha)					
		1995 - 00	2000 - 05	2005 - 10	2010 - 15	2015 - 17	1995 - 2017
Yamino	29,410	152	198	257	245	111	962
Mariscal Cáceres	25,755	1,466	309	452	626	371	3,224
Santa Rosa (Shipibo - Conibo)	20,496	738	248	140	122	115	1,363
<b>Toatl IBC/RAISG</b>	<b>75,661</b>	<b>2,357</b>	<b>754</b>	<b>849</b>	<b>992</b>	<b>598</b>	<b>5,549</b>

La deforestación en estas comunidades se dispersa a lo largo de las vías de acceso, principalmente en los ríos y quebradas que marcan los límites naturales de sus territorios, partiendo principalmente del último tramo de la trocha carrozable que conecta a estas comunidades con la carretera Federico Basadre. Estas trochas no están registradas ni mapeadas en las bases oficiales obtenidas del Ministerio de Transporte, pero se pueden observar mediante imágenes de alta resolución como Google Maps y Google Earth.

Es importante resaltar que, como una estrategia para enfrentar la deforestación en la zona, la comunidad Mariscal Cáceres ha firmado un contrato con el Programa Nacional de Conservación de Bosques para conservar parte de sus bosques en pie y desarrollar actividades que beneficien a la comunidad y aporten a su desarrollo sostenible. Por su parte, Yamino viene tramitando su participación en dicho programa. Además, es parte de un circuito ecoturístico en la zona.

El bloque compuesto por estas tres comunidades, contiguas a la Propuesta de Reserva Indígena Kakataibo Norte, forma parte de un Gran Paisaje que, junto al Parque Nacional Cordillera Azul, conforman una barrera frente a la gran presión de deforestación de la zona. Es importante fortalecer las acciones que se viene implementando en el área para conservar los bosques y sus servicios, lo cual continuará motivando a las comunidades a trabajar por el cuidado de sus territorios. La comunidad nativa Yamino cuenta desde hace 10 años con un plan de vida comunal orientado al manejo adecuado de su territorio.